

Аналитическая справка

об эффективности коррекционно-развивающей деятельности с детьми
группы компенсирующей направленности
МБДОУ ДС №1 «Сказка» пгт. Джубга МО Туапсинский район
за 2018-2019 учебный год
учитель-логопед Хрипунова А.А.

I. Коррекционно-развивающее направление

В образовательном процессе ДОУ важным является осуществление коррекционно-развивающей деятельности, направленной на своевременное выявление и устранение нарушений речевого и личностного развития дошкольников. В группе компенсирующей направленности осуществляется профессиональная деятельность по различным направлениям:

В ДОУ функционирует группа компенсирующей направленности для детей с тяжелыми нарушениями речи, в которой создаются условия для освоения детьми с тяжелыми нарушениями речи АООП ДО. Общее недоразвитие речи (ОНР) рассматривается как системное нарушение речевой деятельности, при котором нарушено формирование всех компонентов речевой системы.

Общая цель коррекционно-развивающего обучения, это освоение детьми коммуникативной функции языка в соответствии с возрастными нормативами.

Основные задачи коррекционно-развивающего обучения:

- преодоление недостатков речевого развития;
- формирование звукопроизводительной стороны речи;
- развитие лексико-грамматической стороны речи;
- совершенствование связного высказывания в процессе работы над фонетико-фонематической стороной речи;
- развитие психических функций;
- формирование звуковой аналитико-синтетической активности как предпосылки обучения грамоте;
- формирование коммуникативной функции речи.

Принципы организации коррекционной работы:

- принцип единства коррекционных, профилактических и развивающих задач;
- принцип учета индивидуальных и возрастных особенностей ребенка;
- принцип поддержки самостоятельности и активности ребенка;
- принцип комплексного использования методов и приемов коррекционно-педагогической деятельности.
- принцип интеграции условий ближайшего социального окружения;
- принцип партнерского взаимодействия с семьей.

Подходы к построению системы коррекционно-развивающей работы:

- нейропсихологический подход, обеспечивающий выявление причин, лежащих в основе трудностей речевого развития;

- интегрированный подход, как процесс взаимодействия участников образовательного процесса - педагогов, учителей – логопедов, музыкального руководителя, педагога-психолога, инструктора по физической культуре, родителей , в котором гармонично объединены различные образовательные области для целостного восприятия окружающего мира.

Структура коррекционной работы включает взаимосвязанные диагностический, коррекционно-развивающий, оздоровительно-профилактический, социально-педагогический модули. Модульный принцип позволяет вносить своевременные изменения в процесс реализации индивидуального образовательного маршрута ребенка.

Содержание коррекционной работы обеспечивает:

- своевременное выявление речевых нарушений у детей, посещающих ДОО;
- осуществление индивидуально-ориентированной психолого-педагогической помощи детям с ОНР с учетом особенностей психофизического развития и индивидуальных возможностей и рекомендаций психолого-медико-педагогической комиссии;
- комплексность коррекционно-педагогического воздействия на основе современных педагогических технологий: коррекционных логопедических технологий, игровых технологий; технологий логопедической, фонетической и речедвигательной ритмики; информационно-коммуникационных технологий; технологии наглядного моделирования, здоровьесберегающих технологий.

Разнообразие, вариативность используемых методик и технологий позволяет обеспечить дифференцированный подход к коррекции речевых нарушений, индивидуализировать коррекционно-развивающий процесс, обеспечить индивидуальное сопровождение каждого ребенка в зависимости от вида и структуры речевого нарушения.

В группе компенсирующей направленности осуществляется профессиональная деятельность по различным направлениям:

1. Диагностическая
2. Коррекционная
3. Развивающая
4. Консультативная
5. Организационно-методическая.

Организация образовательного процесса строится с учетом игры как ведущего вида деятельности детей дошкольного возраста, закономерностей психологического развития ребенка в периоде дошкольного детства: неравномерность, скачкообразность развития детей, ярко прослеживающиеся в разные периоды детства.

Все развивающие и коррекционно-развивающие индивидуальные, подгрупповые, групповые, интегрированные НОД носят игровой характер, насыщены разнообразными играми и развивающими игровыми упражнениями. Учитель-логопед проводит индивидуально-подгрупповую, фронтальную коррекционно-развивающую работу в соответствии с циклограммой.

II. Организационно-методическое направление

В процессе организационно-методической деятельности проводится подготовка логопедического кабинета к новому учебному году (до 15 сентября), систематизируется и пополняется методический материал, иллюстративно-раздаточный материал. Изучаются медицинские карты детей, зачисленных в группу компенсирующей направленности для уточнения анамнестических данных для речевых карт. Оформляются речевые карты, индивидуальные речевые маршруты. Разрабатывается план взаимодействия со специалистами, воспитателями, оформляется журнал учета консультаций. Составляется циклограмма рабочей недели учителя-логопеда, модель года, модель месяца, план по самообразованию, план работы учителя-логопеда на год, в котором определены темы консультаций, мастер-классов, семинаров для педагогов ДОУ, просмотры открытых мероприятий, участие в заседаниях РМО учителей-логопедов.

III. Диагностическое направление

Диагностическая деятельность логопеда в ДОУ позволяет определить тактику коррекционного воздействия, выбор средств и способов достижения поставленных целей. Диагностическая деятельность включает логопедическое обследование детей всех возрастных групп ДОУ в начале и конце года с целью постановки логопедических заключений. Оформляется документация с целью направления детей старших, подготовительных групп с тяжелыми нарушениями речи на ПМПК. На основании выписки из протокола заседания ПМПК ребенка оформляют в группу компенсирующей направленности. На каждого ребенка, зачисленного в группу компенсирующей направленности, оформляется речевая карта, где более полно раскрывается состояние словаря, грамматического строя речи, связной речи, особенности фонематического восприятия, слоговой структуры слов, звукопроизношения. На основе речевой карты составляется индивидуальный образовательный маршрут в зависимости от уровня и вида нарушения речи. Структура индивидуального образовательного маршрута:

- индивидуальная диагностика речевых нарушений; постановка целей коррекционной работы для ребёнка;
- выстраивание индивидуальных алгоритмов (системы комбинирования индивидуальных, групповых и домашних занятий) образовательного процесса, отбор содержания образования;
- динамическое наблюдение за освоением образовательного маршрута и его оперативное изменение в зависимости от успехов (трудностей) ребёнка;
- индивидуальный подход к результативности работы (формулирование ожидаемых результатов, оценка динамики, оценка критериев эффективности коррекции).

В процессе мониторинга динамики индивидуального развития детей производится оценка развития ребенка в рамках педагогической диагностики два раза в год - сентябрь, апрель.

Достижение детьми промежуточных результатов оценивается путём наблюдений, анализа детских работ, эпизодов из жизни группы, игр, тренингов, непосредственного общения, создания педагогических ситуаций,

тестовых заданий, бесед с родителями.

При оценке развития ребенка учитываются следующие условия:

- создание эмоционального комфорта ребёнка;
- индивидуальный подход к ребёнку, уважение его личности;
- учёт интересов и уровня развития - ребёнка;
- отбор материалов для каждого ребёнка в зависимости от индивидуальной ситуации развития.

Проводятся заседания психолого- педагогического консилиума ДООУ по завершении первого, второго периодов работы и в конце учебного года, в ходе которых обсуждаются темпы динамики индивидуального развития детей и составляется план работы на следующий период.

Такой подход позволяет повысить результативность работы и осуществлять личностно-ориентированную модель взаимодействия.

Сроки проведения мониторинга-2018-2019гг. 2 раза в год (сентябрь-май).

Объект мониторинга:

- дети ОНР III уровня;
- возраст: 5-6 лет -10 человек

Цель мониторинга:

- оценка степени освоения содержания АООП ДО, индивидуального образовательного маршрута;
- определение индивидуальных особенностей каждого ребенка для выработки дифференцированного подхода, подбора форм организации, методов и приемов коррекционной работы.

Задачи мониторинга:

1. Индивидуализация образования :

- определить уровень сформированности речи на начало и конец года;
- уточнить структуру дефекта путем качественного и количественного анализа степени выраженности нарушений речи;
- проанализировать динамику речевого развития ребенка и оценить эффективность коррекционной работы за отчетный период.

2. Оптимизация работы с группой детей.

Инструментарий для мониторинга: протокол обследования ребенка (речевая карта, индивидуальный образовательный маршрут), позволяющий фиксировать индивидуальную динамику и перспективы развития каждого ребенка.

Методы мониторинга:

- систематические наблюдения за деятельностью ребенка;
- педагогические ситуации;
- индивидуальная беседа с ребенком.

Система оценки мониторинга трёхуровневая (низкий, средний, высокий).

Мониторинг коррекционно-образовательного процесса включает в себя 5 разделов для исследования состояния речи детей старшей и подготовительной к школе групп компенсирующей направленности, которые включают в себя словарь, грамматический строй речи, звукопроизношение,

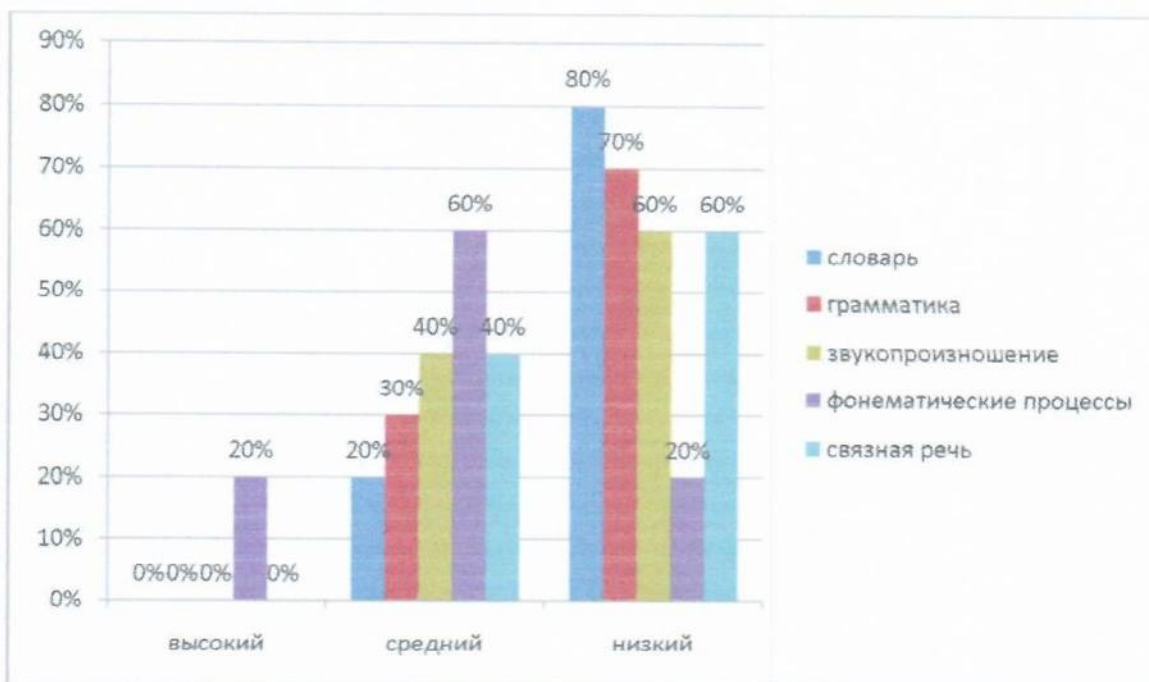
фонематические представления, навыки звукового анализа и синтеза, связная речь и речевое общение.

**Уровень освоения компонентов языковой системы за 2018-2019гг.
в процентном отношении**

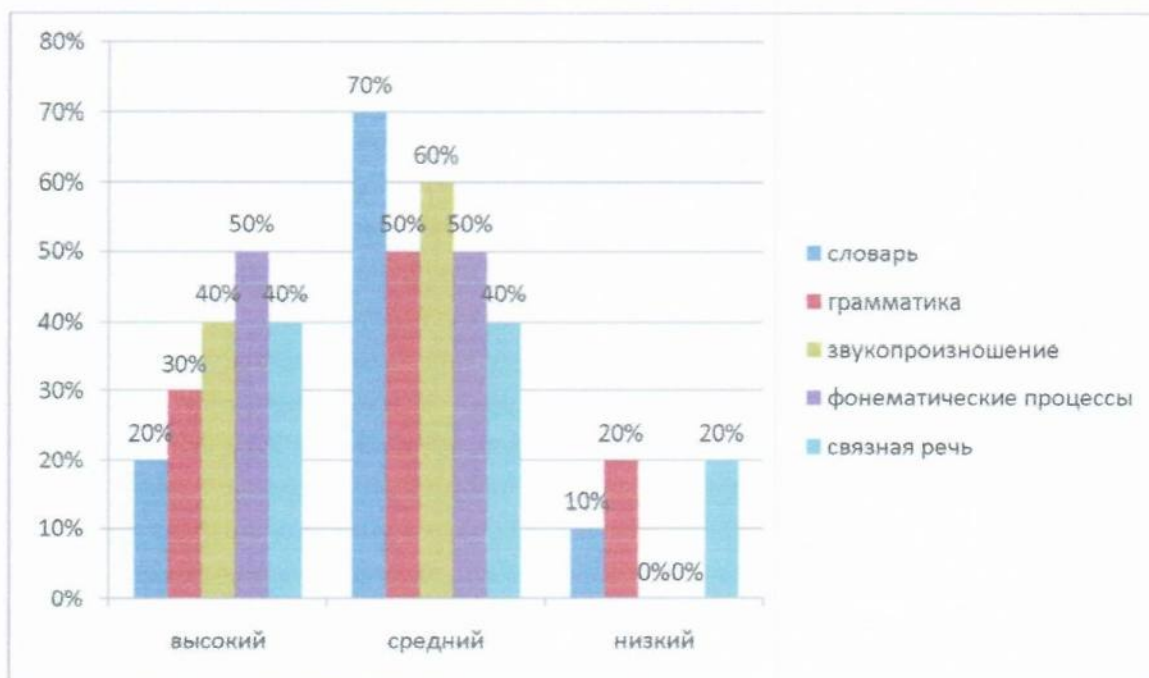
Стартовая диагностика (начало года)	Компоненты языковой системы	Уровень диагностики			
		Высокий уровень	Средний уровень	Низкий уровень	Итог (качественные показатели)
	Словарь	0(0%)	2(20%)	8(80%)	2(20%)
	Грамматический строй речи	0(0%)	3(30%)	7(70%)	3(30%)
	Звукопроизношение	0(0%)	4(40%)	6(60%)	4(40%)
	Фонематические представления, навыки звукового анализа и синтеза	2(20%)	6(60%)	2(20%)	8(80%)
	Связная речь и речевое общение	0(0%)	4(40%)	6(60%)	4(40%)

Итоговая диагностика (конец года)	Компоненты языковой системы	Уровень диагностики				
		Высокий уровень	Средний уровень	Низкий уровень	Итог	Динамика
	Словарь	2 (20%)	7 (70%)	1 (10%)	9 (90%)	70%
	Грамматический строй речи	3 (30%)	5 (50%)	2 (20%)	8 (80%)	50%
	Звукопроизношение	4 (40%)	6 (60%)	0 (0%)	10 (100%)	60%
	Фонематические представления, навыки звукового анализа и синтеза	5 (50%)	5 (50%)	0 (0%)	10 (100%)	20%
	Связная речь и речевое общение	4 (40%)	4 (40%)	2 (20%)	8 (80%)	40%

**Диаграмма уровня речевого развития детей
(начало года)**



**Диаграмма уровня речевого развития детей
(конец года)**



Итоговые результаты диагностики:

40% (4 человека) – уровень речевого развития высокий

50% (6 человек) – уровень речевого развития средний

Вывод: мониторинг освоения содержания воспитанниками старшей группы компенсирующей направленности АООП ДО, индивидуальных образовательных маршрутов позволяет выстроить следующий рейтинговый порядок.

Анализ качества освоения компонентов языковой системы воспитанниками показал:

- высокие результаты у воспитанников по разделам «Фонематические представления, навыки звукового анализа и синтеза», «Звукопроизношение», «Словарь»;

- на среднем уровне воспитанниками освоено содержание разделов «Грамматический строй речи», «Связная речь и речевое общение».

Таким образом, все поставленные задачи повышения эффективности коррекционно-развивающей деятельности на 2018-2019гг. реализованы.

IV. Консультативное направление

В соответствии с планом работы учителя-логопеда на год осуществляется консультативная деятельность с педагогами по вопросам планирования работы по развитию речи, оказывается систематическая помощь в организации индивидуальной и групповой работы по развитию речи. В плане работы учителя-логопеда на год предусмотрены тематические консультации, мастер-классы, семинары. Участие в работе Совета педагогов ДОУ позволяет освещать развивающие технологии и методики с целью развития речи детей дошкольного возраста.

В группе компенсирующей направленности для родителей оформлены консультации, тематические стенды с целью повышения педагогической компетентности в вопросах развития речи детей дошкольного возраста. Консультативная деятельность осуществлялась на базе Консультативного центра ДОУ, клуба для родителей «Солнышко» с использованием традиционных и современных форм организации. На запросы родителей даны консультации и рекомендации.

V. Документация

В целях организации планомерной и целенаправленной логопедической деятельности в начале учебного года была оформлена следующая документация:

- график работы и циклограмма рабочей недели;
- планы работы: перспективный план, планы индивидуальных, подгрупповых, фронтальных занятий;
- модель года, модель месяца;
- речевая карта на каждого ребенка;
- индивидуальный образовательный маршрут на каждого ребенка;
- журналы учета консультаций с родителями, воспитателями;
- тетрадь взаимосвязи с воспитателями;
- индивидуальная тетрадь для занятий и взаимосвязи с родителями;

- журнал развития компонентов речевой системы детей.

23.05.2019г.

Учитель-логопед

Заведующий
МБДОУ ДС № 1 «Сказка» пгт.Джубга

М.П.



А.А.Хрипунова

С.В.Волкова

Аналитическая справка

об эффективности коррекционно-развивающей деятельности с детьми
группы компенсирующей направленности
МБДОУ ДС №1 «Сказка» пгт. Джубга МО Туапсинский район
за 2019-2020 учебный год
учитель-логопед Хрипунова А.А.

I. Коррекционно-развивающее направление

В образовательном процессе ДОУ важным является осуществление коррекционно-развивающей деятельности, направленной на своевременное выявление и устранение нарушений речевого и личностного развития дошкольников. В группе компенсирующей направленности осуществляется профессиональная деятельность по различным направлениям:

В ДОУ функционирует группа компенсирующей направленности для детей с тяжелыми нарушениями речи, в которой создаются условия для освоения детьми с тяжелыми нарушениями речи АООП ДО. Общее недоразвитие речи (ОНР) рассматривается как системное нарушение речевой деятельности, при котором нарушено формирование всех компонентов речевой системы.

Общая цель коррекционно-развивающего обучения, это освоение детьми коммуникативной функции языка в соответствии с возрастными нормативами.

Основные задачи коррекционно-развивающего обучения:

- преодоление недостатков речевого развития;
- формирование звукопроизводительной стороны речи;
- развитие лексико-грамматической стороны речи;
- совершенствование связного высказывания в процессе работы над фонетико-фонематической стороной речи;
- развитие психических функций;
- формирование звуковой аналитико-синтетической активности как предпосылки обучения грамоте;
- формирование коммуникативной функции речи.

Принципы организации коррекционной работы:

- принцип единства коррекционных, профилактических и развивающих задач;
- принцип учета индивидуальных и возрастных особенностей ребенка;
- принцип поддержки самостоятельности и активности ребенка;
- принцип комплексного использования методов и приемов коррекционно-педагогической деятельности.
- принцип интеграции условий ближайшего социального окружения;
- принцип партнерского взаимодействия с семьей.

Подходы к построению системы коррекционно-развивающей работы:

- нейропсихологический подход, обеспечивающий выявление причин, лежащих в основе трудностей речевого развития;

- интегрированный подход, как процесс взаимодействия участников образовательного процесса - педагогов, учителей – логопедов, музыкального руководителя, педагога-психолога, инструктора по физической культуре, родителей , в котором гармонично объединены различные образовательные области для целостного восприятия окружающего мира.

Структура коррекционной работы включает взаимосвязанные диагностический, коррекционно-развивающий, оздоровительно-профилактический, социально-педагогический модули. Модульный принцип позволяет вносить своевременные изменения в процесс реализации индивидуального образовательного маршрута ребенка.

Содержание коррекционной работы обеспечивает:

- своевременное выявление речевых нарушений у детей, посещающих ДОУ;
- осуществление индивидуально-ориентированной психолого-педагогической помощи детям с ОНР с учетом особенностей психофизического развития и индивидуальных возможностей и рекомендаций психолого-медико-педагогической комиссии;
- комплексность коррекционно-педагогического воздействия на основе современных педагогических технологий: коррекционных логопедических технологий, игровых технологий; технологий логопедической, фонетической и речедвигательной ритмики; информационно-коммуникационных технологий; технологии наглядного моделирования, здоровьесберегающих технологий.

Разнообразие, вариативность используемых методик и технологий позволяет обеспечить дифференцированный подход к коррекции речевых нарушений, индивидуализировать коррекционно-развивающий процесс, обеспечить индивидуальное сопровождение каждого ребенка в зависимости от вида и структуры речевого нарушения.

В группе компенсирующей направленности осуществляется профессиональная деятельность по различным направлениям:

1. Диагностическая
2. Коррекционная
3. Развивающая
4. Консультативная
5. Организационно-методическая.

Организация образовательного процесса строится с учетом игры как ведущего вида деятельности детей дошкольного возраста, закономерностей психологического развития ребенка в периоде дошкольного детства: неравномерность, скачкообразность развития детей, ярко прослеживаемая в разные периоды детства.

Все развивающие и коррекционно-развивающие индивидуальные, подгрупповые, групповые, интегрированные НОД носят игровой характер, насыщены разнообразными играми и развивающими игровыми упражнениями. Учитель-логопед проводит индивидуально-подгрупповую, фронтальную коррекционно-развивающую работу в соответствии с циклограммой.

II. Организационно-методическое направление

В процессе организационно-методической деятельности проводится подготовка логопедического кабинета к новому учебному году (до 15 сентября), систематизируется и пополняется методический материал, иллюстративно-раздаточный материал. Изучаются медицинские карты детей, зачисленных в группу компенсирующей направленности для уточнения анамнестических данных для речевых карт. Оформляются речевые карты, индивидуальные речевые маршруты. Разрабатывается план взаимодействия со специалистами, воспитателями, оформляется журнал учета консультаций. Составляется циклограмма рабочей недели учителя-логопеда, модель года, модель месяца, план по самообразованию, план работы учителя-логопеда на год, в котором определены темы консультаций, мастер-классов, семинаров для педагогов ДОУ, просмотры открытых мероприятий, участие в заседаниях РМО учителей-логопедов.

III. Диагностическое направление

Диагностическая деятельность логопеда в ДОУ позволяет определить тактику коррекционного воздействия, выбор средств и способов достижения поставленных целей. Диагностическая деятельность включает логопедическое обследование детей всех возрастных групп ДОУ в начале и конце года с целью постановки логопедических заключений. Оформляется документация с целью направления детей старших, подготовительных групп с тяжелыми нарушениями речи на ПМПК. На основании выписки из протокола заседания ПМПК ребенка оформляют в группу компенсирующей направленности. На каждого ребенка, зачисленного в группу компенсирующей направленности, оформляется речевая карта, где более полно раскрывается состояние словаря, грамматического строя речи, связной речи, особенности фонематического восприятия, слоговой структуры слов, звукопроизношения. На основе речевой карты составляется индивидуальный образовательный маршрут в зависимости от уровня и вида нарушения речи. Структура индивидуального образовательного маршрута:

- индивидуальная диагностика речевых нарушений; постановка целей коррекционной работы для ребёнка;
- выстраивание индивидуальных алгоритмов (системы комбинирования индивидуальных, групповых и домашних занятий) образовательного процесса, отбор содержания образования;
- динамическое наблюдение за освоением образовательного маршрута и его оперативное изменение в зависимости от успехов (трудностей) ребёнка;
- индивидуальный подход к результативности работы (формулирование ожидаемых результатов, оценка динамики, оценка критериев эффективности коррекции).

В процессе мониторинга динамики индивидуального развития детей производится оценка развития ребенка в рамках педагогической диагностики два раза в год - сентябрь, апрель.

Достижение детьми промежуточных результатов оценивается путём наблюдений, анализа детских работ, эпизодов из жизни группы, игр, тренингов, непосредственного общения, создания педагогических ситуаций,

тестовых заданий, бесед с родителями.

При оценке развития ребенка учитываются следующие условия:

- создание эмоционального комфорта ребёнка;
- индивидуальный подход к ребёнку, уважение его личности;
- учёт интересов и уровня развития - ребёнка;
- отбор материалов для каждого ребёнка в зависимости от индивидуальной ситуации развития.

Проводятся заседания психолого- педагогического консилиума ДООУ по завершении первого, второго периодов работы и в конце учебного года, в ходе которых обсуждаются темпы динамики индивидуального развития детей и составляется план работы на следующий период.

Такой подход позволяет повысить результативность работы и осуществлять личностно-ориентированную модель взаимодействия.

Сроки проведения мониторинга-2019-2020гг. 2 раза в год (сентябрь-май).

Объект мониторинга:

- дети ОНР III уровня;
- возраст: 6-7 лет -10 человек

Цель мониторинга:

- оценка степени освоения содержания АООП ДО, индивидуального образовательного маршрута;
- определение индивидуальных особенностей каждого ребенка для выработки дифференцированного подхода, подбора форм организации, методов и приемов коррекционной работы.

Задачи мониторинга:

1. Индивидуализация образования :

- определить уровень сформированности речи на начало и конец года;
- уточнить структуру дефекта путем качественного и количественного анализа степени выраженности нарушений речи;
- проанализировать динамику речевого развития ребенка и оценить эффективность коррекционной работы за отчетный период.

2. Оптимизация работы с группой детей.

Инструментарий для мониторинга: протокол обследования ребенка (речевая карта, индивидуальный образовательный маршрут), позволяющий фиксировать индивидуальную динамику и перспективы развития каждого ребенка.

Методы мониторинга:

- систематические наблюдения за деятельностью ребенка;
- педагогические ситуации;
- индивидуальная беседа с ребенком.

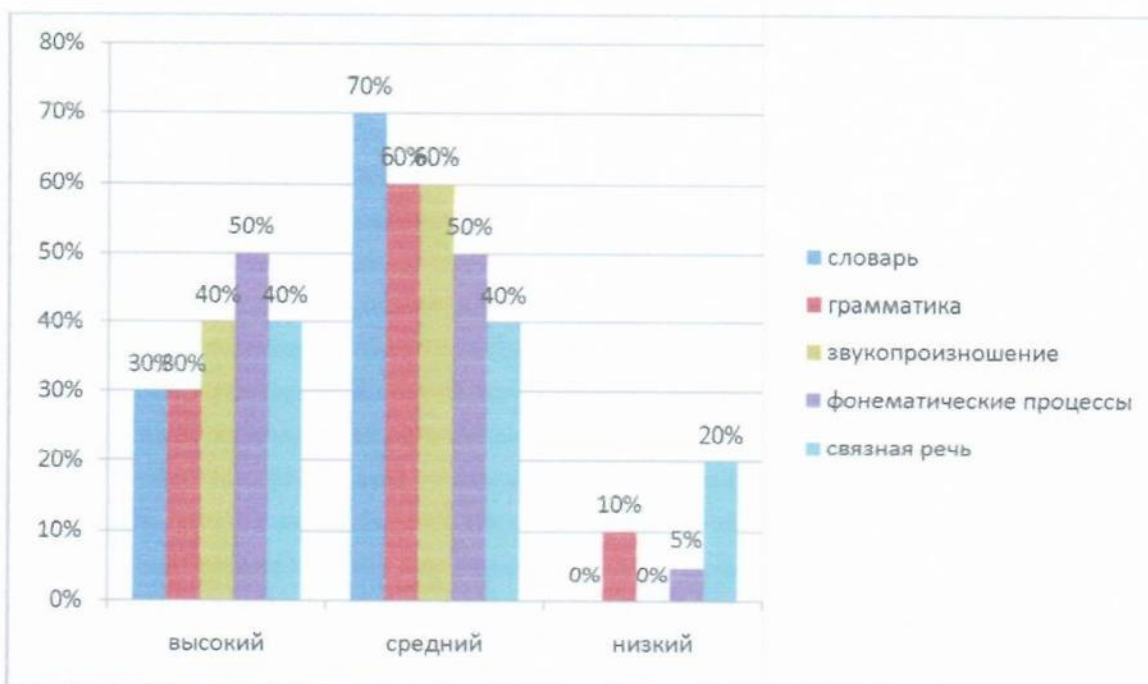
Мониторинг коррекционно-образовательного процесса включает в себя 5 разделов для исследования состояния речи детей старшей и подготовительной к школе групп компенсирующей направленности, которые включают в себя словарь, грамматический строй речи, звукопроизношение, фонематические представления, навыки звукового анализа и синтеза, связная речь и речевое общение.

Уровень освоения компонентов языковой системы за 2019-2020гг.

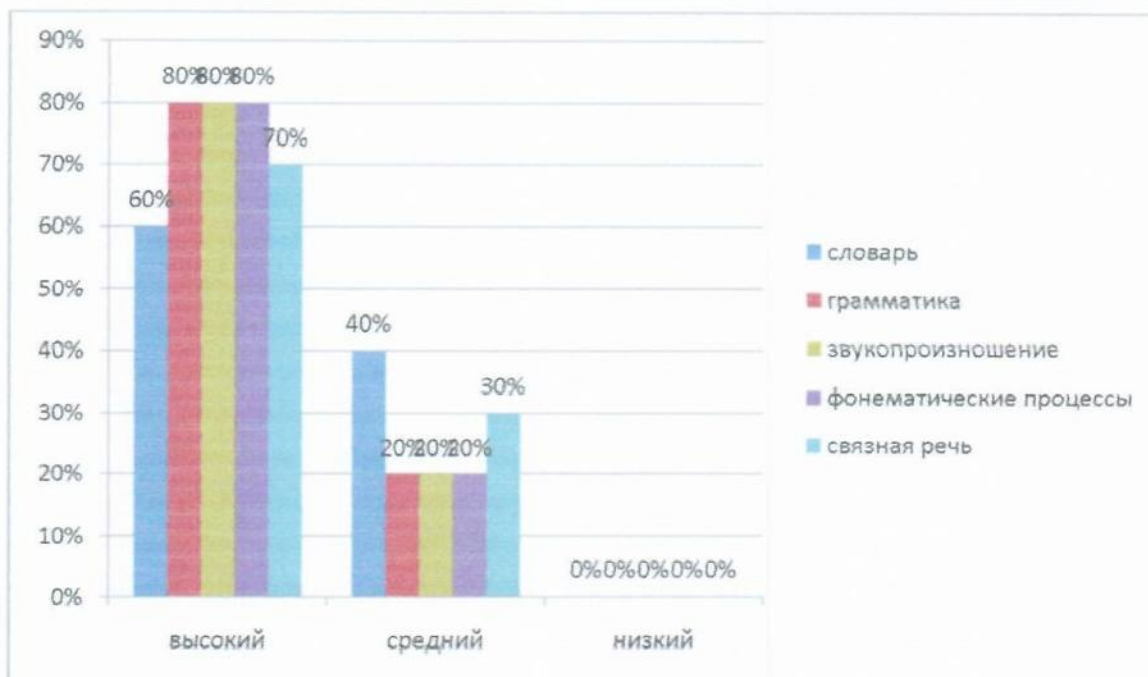
Стартовая диагностика (начало года)	Компоненты языковой системы	Уровень диагностики			
		Высокий уровень	Средний уровень	Низкий уровень	Итог (качественные показатели)
	Словарь	3 (30%)	7 (70%)	0 (0%)	10 (100%)
	Грамматический строй речи	3(30%)	6(60%)	1(10%)	9(90%)
	Звукопроизношение	4 (40%)	6 (60%)	0 (0%)	10 (100%)
	Фонематические представления, навыки звукового анализа и синтеза	5 (50%)	5 (50%)	0 (0%)	10 (100%)
	Связная речь и речевое общение	4 (40%)	4 (40%)	2 (20%)	8 (80%)

Итоговая диагностика (конец года)	Компоненты языковой системы	Уровень диагностики				
		Высокий уровень	Средний уровень	Низкий уровень	Итог	Динамика
	Словарь	6 (60%)	4 (40%)	0 (0%)	10 (100%)	60%
	Грамматический строй речи	8 (80%)	2 (20%)	0 (0%)	10 (100%)	50%
	Звукопроизношение	8 (80%)	2 (20%)	0 (0%)	10 (100%)	70%
	Фонематические представления, навыки звукового анализа и синтеза	8 (80%)	2 (20%)	0 (0%)	10 (100%)	20%
	Связная речь и речевое общение	7 (70%)	3 (30%)	0 (0%)	10 (100%)	60%

**Диаграмма уровня речевого развития детей
(начало года)**



**Диаграмма уровня речевого развития детей
(конец года)**



Итоговые результаты диагностики:

70% (7 человек) – уровень речевого развития высокий

30% (3 человека) – уровень речевого развития средний

Вывод: мониторинг освоения содержания воспитанниками подготовительной к школе группы компенсирующей направленности АООП ДО, индивидуальных образовательных маршрутов позволяет выстроить следующий рейтинговый порядок.

Анализ качества освоения компонентов языковой системы воспитанниками показал:

- высокие результаты у воспитанников по разделам «Фонематические представления, навыки звукового анализа и синтеза», «Звукопроизношение», «Словарь»;
- на среднем уровне воспитанниками освоено содержание разделов «Грамматический строй речи», «Связная речь и речевое общение».

В течение двух лет прослеживается положительная динамика и наблюдается стабильность результатов речевого развития воспитанников групп компенсирующей направленности ОНР III уровня.

Большинство воспитанников групп компенсирующей направленности на этапе завершения дошкольного образования осваивают коммуникативную функцию языка в соответствии с возрастными нормативами во взаимосвязи между содержательной, смысловой стороной речи и средствами её выражения, усваивают основные языковые единицы. Воспитанники достаточно хорошо владеют устной речью, могут использовать речь для выражения своих мыслей, чувств и желаний, построения речевого высказывания в ситуации общения, у них сформирована звуковая аналитико-синтетическая активность как предпосылка обучения грамоте.

Таким образом, все поставленные задачи повышения эффективности коррекционно-развивающей деятельности на 2019-2020гг. реализованы.

IV. Консультативное направление

В соответствии с планом работы учителя-логопеда на год осуществляется консультативная деятельность с педагогами по вопросам планирования работы по развитию речи, оказывается систематическая помощь в организации индивидуальной и групповой работы по развитию речи. В плане работы учителя-логопеда на год предусмотрены тематические консультации, мастер-классы, семинары. Участие в работе Совета педагогов ДООУ позволяет освещать развивающие технологии и методики с целью развития речи детей дошкольного возраста. В группе компенсирующей направленности для родителей оформлены консультации, тематические стенды с целью повышения педагогической компетентности в вопросах развития речи детей дошкольного возраста. Консультативная деятельность осуществлялась на базе Консультативного центра ДООУ, клуба для родителей «Солнышко» с использованием традиционных и современных форм организации. На запросы родителей даны консультации и рекомендации.

V. Документация

В целях организации планомерной и целенаправленной логопедической деятельности в начале учебного года была оформлена следующая документация:

- график работы и циклограмма рабочей недели;
- планы работы: перспективный план, планы индивидуальных, подгрупповых, фронтальных занятий;
- модель года, модель месяца;
- речевая карта на каждого ребенка;
- индивидуальный образовательный маршрут на каждого ребенка;
- журналы учета консультаций с родителями, воспитателями;
- тетрадь взаимосвязи с воспитателями;
- индивидуальная тетрадь для занятий и взаимосвязи с родителями;
- журнал развития компонентов речевой системы детей.

30.06.2020г.

Учитель-логопед

Заведующий
МБДОУ ДС № 1 «Сказка» пгт. Джубга

М.П.



А.А.Хрипунова

С.В.Волкова